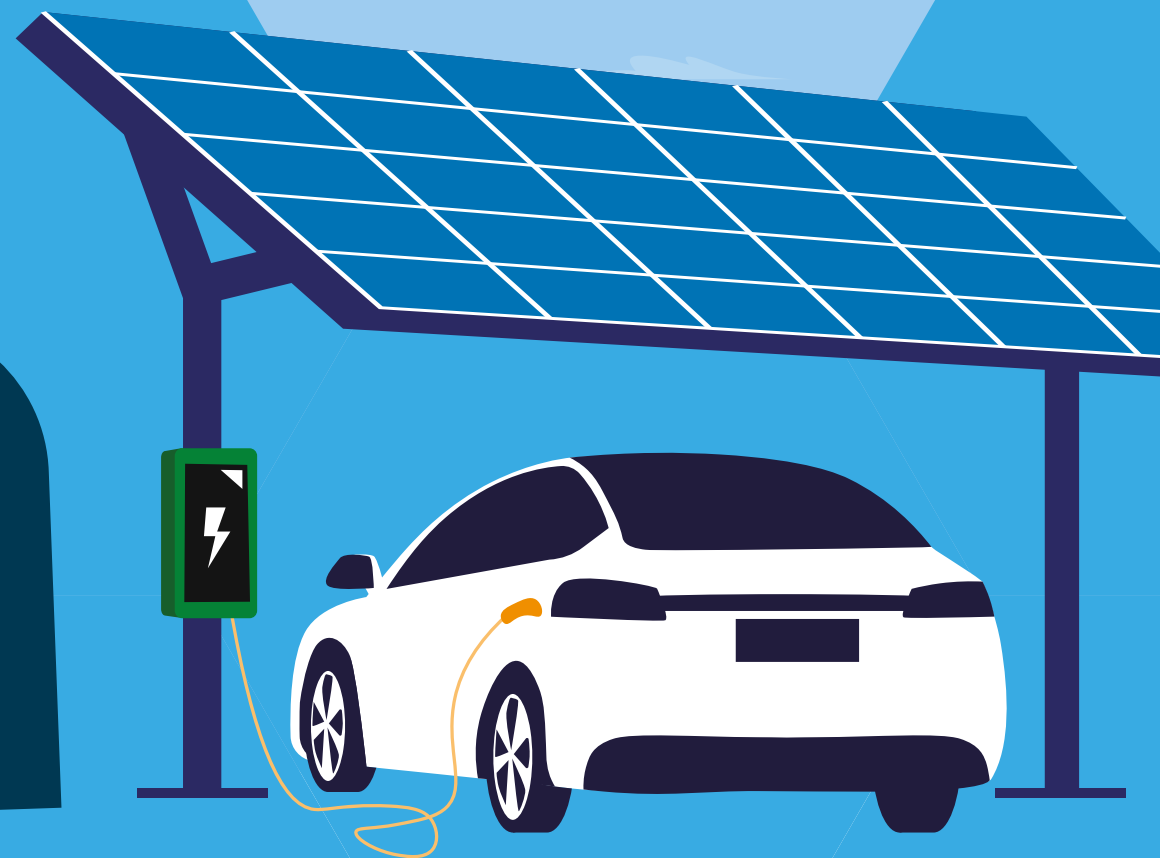


# HANDLEIDING ZONNECARPORTS



**Je bent geïnteresseerd in het ontwikkelen van een zonnecarport. We hebben een handleiding opgesteld die je kunt gebruiken als richtlijn zodat je niets vergeet. Deze handleiding is onderdeel van drie documenten die de realisatie van zonnecarports beschrijven:**

- Het zonnig parkeren verhalenboek
- Deze handleiding
- Overzicht ontwikkeltraject

Het doel van deze handleiding is om beknopt de taken per fase te beschrijven. Dit helpt je om overzicht tijdens de projectontwikkeling te behouden. Naast een beknopte beschrijving van de taken vind je hier ook een milestone-checklist per fase. De acties per fase zijn in een tabel uitgewerkt.

Een uitvoerige beschrijving van de werkzaamheden en visuele indruk vind je in het verhalenboek. Het overzicht van het ontwikkeltraject geeft in één oogopslag weer welke fases je doorloopt.



# INHOUDSOPGAVE

<b>0 Voorfase</b>	<b>4</b>
<b>1 Initiatiefase</b>	<b>6</b>
<b>2 Planfase</b>	<b>8</b>
<b>3 Vergunningsfase</b>	<b>10</b>
<b>4 Financierings- en contracteringsfase</b>	<b>12</b>
<b>5 Bouwfase</b>	<b>16</b>
<b>6 Exploitatiefase</b>	<b>17</b>

# 0 VOORFASE



In de voorfase kijk je eerst of een zonnecarport in de beleidssituatie past. Creëer eerst overzicht over het beheer van de locatie, je energiecontract en -verbruik en je eigen duurzaamheidsdoelstellingen zoals eventuele plannen voor elektrificatie. Verken daarna het gemeentelijk en provinciaal beleid zodat je inzicht krijgt in de mogelijkheden. Als je van plan bent om een grote zonnecarport te ontwikkelen, zul je voor draagvlak moeten zorgen. Doe daarom een eerste verkenning van algemeen participatiebeleid.

## Tips:

- Verwerk zonnecarports in je MVO-beleid.
- Inventariseer je in- en uitgaande energiestromen. Denk hierbij aan vragen zoals: wat is je jaarlijkse opwek? En hoeveel stroom gebruiken je elektrische auto's?
- Een zonnecarport van minimaal 9 parkeerplaatsen komt mogelijk in aanmerking voor subsidie. Voor meer informatie over subsidies, zie hoofdstuk 4.

Activiteit	Omschrijving	Resultaat
Duurzaamheidsbeleid eigen organisatie	Hoe is duurzaamheid verankerd in je eigen beleid en kunnen zonnecarports daar een goede bijdrage aan leveren? Maakt je organisatie gebruik van de CO2-prestatieladder?	Duidelijkheid over hoe een zonnecarport past binnen de duurzaamheidsdoelstellingen van de organisatie.
Verkenning gemeentelijk beleid	Benoemt de gemeente zonnecarports in het beleid? Heeft de gemeente een eigen zonneladder of hanteren ze de landelijke ladder? Hoe belangrijk vindt de gemeente participatie in het proces?	Randvoorwaarden en uitgangspunten voor zonnecarports binnen de gemeente.
Verkenning provinciaal beleid Overijssel	Zie 'Provincie Overijssel' en 'Zonneladder'.	Een overzicht van de benodigde informatie die beschikbaar is vanuit de provincie Overijssel.

## Provincie Overijssel

- In de Omgevingsverordening van de provincie Overijssel wordt de zonneladder gehanteerd (zie 'Zonneladder').
- Het ontwikkelteam Solar Parking van de provincie Overijssel kan gemeentes en ondernemers helpen met het onderzoeken van de mogelijkheden voor zonnecarports. Deze ondernemers nemen we alle zorg uit handen: van het ontwerp en de vergunningaanvraag tot de financiering.

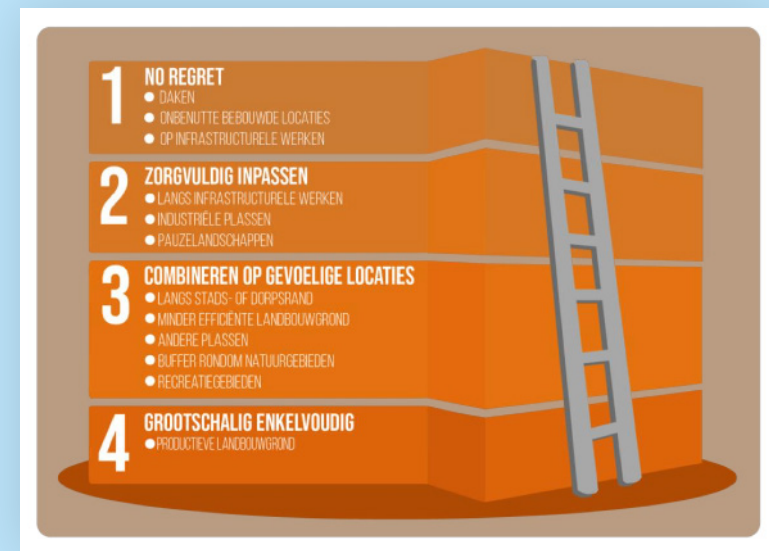
## Verder lezen

- <https://www.rijksoverheid.nl/onderwerpen/duurzame-energie/zonne-energie>
- <https://www.co2-prestatieladder.nl/nl>
- Handreiking zonnevelden – Provincie Overijssel
- [www.rvo.nl/subsidie-en-financieringswijzer/sde](http://www.rvo.nl/subsidie-en-financieringswijzer/sde)
- [www.rvo.nl/subsidie-en-financieringswijzer/sce](http://www.rvo.nl/subsidie-en-financieringswijzer/sce)
- [www.rvo.nl/subsidie-en-financieringswijzer/isde](http://www.rvo.nl/subsidie-en-financieringswijzer/isde)
- <https://www.nieuweenergieoverijssel.nl/zon/solar-parking/solar-parking-ontwikkelteam/>

## Zonneladder

In het klimaatakkoord is deze zonneladder beschreven:

1. Voorkeur voor zonnepanelen op daken en gevels van gebouwen.
  2. Voorkeur voor onbenutte terreinen in bebouwd gebied.
  3. Onbenutte terreinen in het landelijk gebied, met slimme functiecombinaties.
  4. Op landbouw- en natuurgronden als trede 1 t/m 3 geen optie zijn.
- De zonneladder wordt ook wel zo weergegeven door de natuur en milieufederaties:



Meer informatie [↗](#)

# 1 INITIATIEFFASE



Als de zonnecarport binnen de beleidssituatie past, ga je een eerste ontwerp maken. Je toetst de locatiegeschiktheid en een aantal ruimtelijke criteria. Zo kom je tot een eerste planontwerp. Omwonenden vinden ook iets van het plan. Werk daarom een participatieplan uit. De provincie Overijssel ondersteunt je graag bij je initiatief.

## Tips:

- Heeft de locatie minder 50 parkeerplaatsen? Stel direct een offerteaanvraag op. Heeft de locatie 50 parkeerplaatsen of meer? Volg dan het stappenplan. Bij kleine locaties is een zonnecarport makkelijker te realiseren en is participatie minder belangrijk.

Activiteit	Omschrijving	Resultaat
Geschiktheid locatie controleren	De provincie Overijssel heeft de kansrijke parkeerterreinen voor het plaatsen van een zonnecarport in kaart gebracht. Deze <a href="#">interactieve kaart</a> is niet leidend of perfect, maar geeft een goed overzicht.	Inzicht in de locatiegeschiktheid op basis van de zoninstraling.
Criteria toetsen voor de zonnecarport	Om een eerste indruk te krijgen of een zonnecarport op jouw parkeerterrein kan, toets je de locatie aan de criteria (zie ' <b>Criteria</b> '). Een aantal criteria kun je pas beoordelen als je een eerste planontwerp hebt gemaakt.	Inzicht in de ruimtelijke geschiktheid van de locatie.
Verkenning provinciaal beleid Overijssel	Hoe ziet een carport eruit op deze locatie? Voor kleine carports regel je dit direct met een installateur van zonnecarports. Voor grote carports kun je dit als ondernemer regelen met een ontwikkelaar. De provincie kan dit ook organiseren.	Een indruk hoe de carport op jouw parkeerterrein eruit kan zien, inclusief een inschatting van de kosten.
Participatieplan maken	Je gaat een plan opstellen voor de procesparticipatie. Mensen betrekken bij je plan is belangrijk voor het draagvlak.	Een participatieplan dat in de volgende fases kan worden uitgevoerd.

## Criteria

- Netcapaciteit: is er genoeg capaciteit aanwezig op het lokale en regionale elektriciteitsnet om een zonnecarport aan te sluiten? Zo niet, dan moet de opgewekte elektriciteit direct achter de meter worden verbruikt. Bespreek dit met een installateur.
- Constructieve veiligheid: kan de ontworpen zonnecarport ook bij uitzonderlijke weersomstandigheden veilig functioneren?
- Brandveiligheid: is er rekening gehouden met de brandveiligheid? Is er risico op kortsluiting? Wordt het uitbreiden van brand beperkt door het ontwerp?
- Veilige rijomgeving op locatie: hoe is de aansluiting op de openbare weg? Wordt er rekening gehouden met voetgangersveiligheid? Zijn er onoverzichtelijke situaties?
- Laadinfrastructuur: wordt de zonnecarport gebruikt voor het laden van elektrische auto's?
- Sociale veiligheid: wordt de omgeving donkerder door de zonnecarport? Is er zicht op de situatie onder de zonnecarport vanuit gebouwen of de openbare ruimte?
- Inpasbaarheid: in wat voor omgeving moet de zonnecarport komen? Wordt hier rekening mee gehouden in het ontwerp?
- Vandalismerisico: heeft de locatie een verhoogd risico op vandalisme, door bijvoorbeeld evenementen?
- Kosten: lijkt een zonnecarport rendabel?

De hierboven gestelde criteria kun je eventueel aanvullen.

## Verder lezen

- [Participatiewaaier](#)
- Procesparticipatie
- Financiële participatie (komt in de planfase)
  - Mede-eigenaarschap
  - Financiële deelneming
  - Omgevingsfonds
  - Omwonendenregeling
- [Artikel de zonnige kant van parkeren](#)
- [Rapport de zonnige kant van parkeren](#)
- <https://www.zonnepanelen-info.nl/zonnepanelen/kosten/>

## 2 PLANFASE



Uit de initiatiefase blijkt dat je locatie kansrijk is om een zonnecarport te realiseren. Nu is het tijd om het plan uit te werken. Dit is een grote en belangrijke fase. Eerst ga je daarom een projectplanning opstellen waarin je opschrijft wie wat doet. Daarna begin je aan je voorlopig ontwerp, waarbij je ook een aantal analyses doet: een gelijktijdigheidsanalyse, een gebiedsanalyse en een belanghebbendenanalyse. Ook kijk je of je de bouw van de zonnecarport slim kunt combineren met andere dingen. Je maakt daarnaast een technisch ontwerp en je kijkt hoe de zonnecarport op de elektrische installatie wordt aangesloten. Je verbetert het ontwerp steeds verder, totdat je een definitief ontwerp hebt.

In de vorige fase heb je een participatieplan gemaakt. Dit ga je in deze en de volgende fases uitvoeren. Daarnaast maak je een eerste businesscase, waarvoor je verschillende scenario's uitwerkt en een gevoeligheidsanalyse uitvoert. Je stelt daarnaast een beheerplan op.

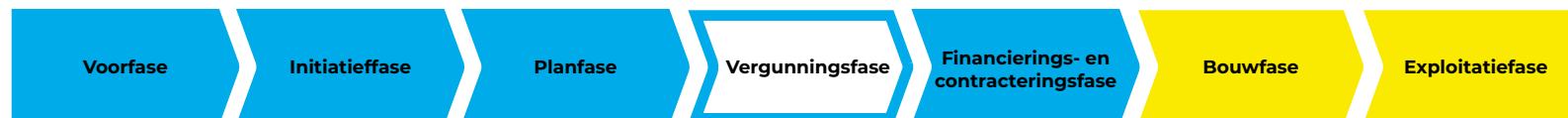
### Voorlopig ontwerp

- Gelijktijdigheidsanalyse uitvoeren: je onderzoekt in hoeverre de energie die je opwekt direct afgenomen kan worden. Dit heeft ook invloed op je rendement. Over het algemeen is het financieel gunstiger als je de energie direct inzet voor eigen gebruik, dan wanneer je het terug levert aan het net.
- Gebiedsanalyse uitvoeren: je creëert een beeld van de relevante aspecten om rekening mee te houden in de omgeving van de locatie. Hierbij hou je ook rekening met maatschappelijke ontwikkelingen.
- Belanghebbendenanalyse uitvoeren: je zoekt uit wie belanghebbenden zijn bij de ontwikkeling van de zonnecarport en in welke fase dat is.
- Koppelkansen bepalen: je gaat kijken of je de bouw van je zonnecarport slim kunt combineren met andere uitdagingen, zoals het klimaatbestendig maken van je terrein.
- Technisch ontwerp maken: je werkt het eerste planontwerp uit de vorige fase verder uit, met name op technische aspecten.
- Aansluiting op het elektriciteitsnet uitwerken: je onderzoekt hoe de aansluiting op het elektriciteitsnet er fysiek uit gaat zien, of de zonnecarport binnen je aansluit- en transportovereenkomst past, en zo niet, hoe je rekening kunt houden met netcongestie en toch de carport realiseren.



Activiteit	Omschrijving	Resultaat
Projectplanning opstellen	De provincie Overijssel heeft de kansrijke parkeerterreinen voor het plaatsen van een zonnecarport in kaart gebracht. Deze <a href="#">interactieve kaart</a> is niet leidend of perfect, maar geeft een goed overzicht.	Inzicht in de locatiegeschiktheid op basis van de zoninstraling.
Voorlopig ontwerp maken	Om een eerste indruk te krijgen of een zonnecarport op jouw parkeerterrein kan, toets je de locatie aan de criteria (zie ' <b>Criteria</b> '). Een aantal criteria kun je pas beoordelen als je een eerste planontwerp hebt gemaakt.	Inzicht in de ruimtelijke geschiktheid van de locatie.
Participatieactiviteiten uitvoeren	Hoe ziet een carport eruit op deze locatie? Voor kleine carports regel je dit direct met een installateur van zonnecarports. Voor grote carports kun je dit als ondernemer regelen met een ontwikkelaar. De provincie kan dit ook organiseren.	Een indruk hoe de carport op jouw parkeerterrein eruit kan zien, inclusief een inschatting van de kosten.
Definitief ontwerp maken	Je gaat een plan opstellen voor de procesparticipatie. Mensen betrekken bij je plan is belangrijk voor het draagvlak.	Een participatieplan dat in de volgende fases kan worden uitgevoerd.
Concept businesscase opstellen	Maak een eerste businesscase. Deze ga je in de volgende fases steeds meer aanscherpen tot een sluitende en definitieve businesscase.	De concept businesscase en daarmee een beeld van de financiële haalbaarheid.
Scenario's uitwerken	Werk verschillende financiële en organisatorische scenario's uit. Denk hierbij na over de verschillende vormen van eigenaarschap en financiering. Zo kun je de zonnecarport volledig zelf in eigendom nemen, maar dit kan ook in samenwerking met een andere (markt)partij of de lokale energiecoöperatie. In het laatste geval is financiële participatie van inwoners mogelijk. Denk ook alvast na over de financiering. Daarnaast stel je de beoogde exploitant vast.	Overzicht van verschillende scenario's voor de zonnecarport op het gebied van eigenaarschap en financiering.
Gevoeligheidsanalyse uitvoeren	Op basis van de concept businesscase voer je een gevoeligheidsanalyse uit. Neem hierin ten minste wisselende energie- en materiaalprijzen en rente in mee.	Inzicht in de effecten van prijsschommelingen.
Beheerplan opstellen	Je maakt een plan voor wat er wanneer moet gebeuren nadat de zonnecarport gerealiseerd is. Maak een inschatting van de kosten en verwerk dit in je businesscase.	Het beheerplan inclusief de ingeschatte kosten hiervoor.

# 3 VERGUNNINGSFASE



Als eerste stap check je het Omgevingsplan en Omgevingsloket om te kijken welke vergunningen je aan moet vragen. Vervolgens bereid je de vergunningsaanvraag voor, waarna je deze indient. Hierna volgt de terinzagelegging en schrijf je in sommige gevallen de Nota zienswijzen in samenwerking met de gemeente. Je scherpt de businesscase aan zodat je in de volgende fase een goed onderbouwde subsidieaanvraag kunt doen.

De vergunningsprocedure is afhankelijk van het omgevingsplan. Als je zonnecarport al binnen het omgevingsplan past, wordt de reguliere procedure gevolgd. Dan hoor je na het indienen van de stukken binnen 8 weken of je de omgevingsvergunning krijgt. Wanneer je zonnecarport niet binnen het omgevingsplan past, volgt de gemeente de uitgebreide procedure. Je moet dan ook meer informatie aanleveren. Voor de uitgebreide procedure is de beslistermijn na het indienen meestal een half jaar (26 weken) omdat er meer informatie getoetst moet worden en er meer inspraak is. Bij de uitgebreide procedure wordt er, als er zienswijzen worden ingediend, een nota zienswijzen geschreven door de gemeente.

## Voorlopig ontwerp

De voorbereiding van de vergunningsaanvraag ziet er vaak zo uit:

- Toelichting op plan opstellen
- Plattegrond opstellen
- Doorsneden opstellen
- Informatie over de constructie opstellen
- Informatie over toe te passen materialen opstellen
- Landschappelijke inpassing op laten stellen door planontwerper en eventueel voorleggen aan belanghebbenden en omwonenden

De vergunning wordt bij de reguliere procedure normaal gesproken 8 weken na aanvraag verleend, met een mogelijkheid tot verlenging met 6 weken. Bij de uitgebreide procedure duurt dit een half jaar. Bovenstaande voorbereiding is niet altijd van toepassing, dit is afhankelijk van het omgevingsplan. Als de zonnecarport binnen het omgevingsplan past, hoeft er minder informatie te worden aangeleverd. Bij de vergunningsaanvraag wordt aangegeven welke informatie je moet aanleveren.

Activiteit	Omschrijving	Resultaat
Omgevingsplan en omgevingsloket checken	Hier check je of er een omgevingsvergunning nodig is voor de beoogde locatie. Welke vergunningen er moeten worden aangevraagd verschilt per gemeente en hangt af van de locatie.	Inzicht welke vergunningen er aangevraagd moeten worden.
Participatieactiviteiten uitvoeren	Blijf in gesprek met de buurt tijdens deze fase.	De omwonenden blijven betrokken bij het project.
Vergunningsaanvraag voorbereiden	Voor de vergunningsaanvraag moet je een aantal stukken indienen (zie <b>'Voorbereiding vergunningsaanvraag'</b> ).	Alle stukken die nodig zijn voor de vergunningsaanvraag zijn klaar.
Vergunningsaanvraag indienen	Bij de vergunningsaanvraag zullen ook leges moeten worden gekocht. Houd er rekening mee tijdens de planning van het traject dat dit een relatief groot bedrag is.	De vergunningsaanvraag is ingediend.
Terinzagelegging	De gemeente faciliteert de terinzagelegging voor de belanghebbenden. Dit is een periode van 6 weken.	Reacties van belanghebbenden.
(Nota zienswijzen schrijven)	In sommige gevallen van een uitgebreide vergunningsprocedure zullen er reacties worden gegeven op de ingediende vergunning. In dat geval zal de gemeente deze beantwoorden met een Nota zienswijzen. Hiervoor kan de hulp van de grondeigenaar worden ingeschakeld.	De Nota zienswijzen is opgeleverd.
Businesscase en financiering controleren	Mogelijk ook een andere exploitant aantrekken. Financieringsvoorstel maken op basis van marktconform aanbod.	De businesscase is aangescherpt op basis van de nieuwste situatie.

## 4 FINANCIERINGS- EN CONTRACTERINGSFASE



Zodra je de vergunning binnen hebt, kun je aan de slag met de financiering. Als eerste vraag je subsidie aan. Dit is waarschijnlijk de SDE++-subsidie. Na de aanvraag maak je een vervolgplanning tot aan de realisatie. Daarna ga je een uitvoeringsontwerp maken. Ook werk je de verschillende scenario's die je had opgesteld bij, denk aan het leveringsprofiel met je huidige leverancier. Het is ook belangrijk om een Programma van Eisen op te stellen. Daarna doe je een offerteaanvraag en beoordeel je de verschillende aanbiedingen. In de vorige fases heb je een voorlopige businesscase gemaakt, deze kun je op basis van de beste aanbieding aanscherpen. Op basis daarvan ga je de financiering regelen, waarbij je goed nadenkt over de verschillende financieringsmogelijkheden. Bij toekenning van de subsidie en duidelijkheid over de financiering, kun je de businesscase weer aanscherpen. Het eerder gemaakte beheerplan pas je aan op basis van nieuwe inzichten. Als je tot een financial close bent gekomen, verleen je de opdracht en kan de bouw van de zonnecarport beginnen.

### Tips:

- Deel het verstrekken van de opdracht op sociale media.

Activiteit	Omschrijving	Resultaat
Subsidieaanvraag indienen	Een zonnecarport kan in aanmerking komen voor verschillende subsidies. Een verdere toelichting van de subsidies en hoe je deze kunt aanvragen, staat uitgewerkt hieronder (zie ' <b>Subsidies</b> ').	Wel of geen toekenning van de aangevraagde subsidie.
Vervolgplanning tot realisatie opstellen	Voor een goed verloop maak je een vervolgplanning tot aan de realisatie.	Een vervolgplanning voor fase 4 en 5.
Uitvoeringsontwerp maken	Als de vergunning binnen is dan kan het uitvoeringsontwerp worden gemaakt.	Een uitvoeringsontwerp.
Participatieactiviteiten uitvoeren	Ook in deze fase blijf je de participatieactiviteiten uitvoeren. Dit betekent dat je in gesprek blijft met de buurt tijdens deze fase.	De omwonenden blijven betrokken.
Verschillende scenario's aanscherpen	De verschillende financiële en organisatorische scenario's die je in vorige fasen hebt uitgewerkt, scherp je nu aan. Dit zou je eventueel met de hulp van provincie Overijssel kunnen bespreken.	De scenario's zijn bijgewerkt op basis van de nieuwste situatie.
Programma van eisen opstellen	Je gaat op een rijtje zetten waar het bedrijf dat de zonnecarport gaat realiseren aan moet voldoen.	Een Programma van Eisen voor de potentiële aannemers of ontwikkelaars.
Offerteaanvraag doen	Om een partij te vinden die de beoogde zonnecarport kan bouwen, kun je bij een of meerdere partijen een offerte opvragen. Dit kunnen aannemers of ontwikkelaars zijn, afhankelijk van de omvang van de zonnecarport.	De bedrijven sturen offertes op.
Aanbiedingen beoordelen	Beoordeel de aanbiedingen van de verschillende partijen waar je een offerte hebt opgevraagd. Dit zou eventueel beoordeeld kunnen worden met de provincie Overijssel samen, inclusief juridische check door provincie Overijssel.	Een voorkeurskandidaat voor het ontwikkelen van de zonnecarport.
Businesscase aanscherpen	Nu je gekozen hebt met welke partij je in zee gaat, kun je de business case aanscherpen.	De businesscase is aangescherpt op basis van de nieuwste situatie.
Financiering regelen	Hierna ga je de financiering regelen, hiervoor zijn verschillende financieringsmogelijkheden (zie ' <b>Financiering regelen</b> ').	De financiering is rond: financial close.
Businesscase aanscherpen	Het maken van een businesscase is een cyclisch proces. Een voorlopige businesscase is gemaakt in eerdere fasen. Na duidelijkheid over de gekozen partij die de zonnecarport gaat bouwen, is de businesscase aangescherpt. Nu je tot een financial close bent gekomen en nog meer informatie hebt over subsidies en financiering, scherp je de businesscase nog verder aan tot deze definitief is.	De businesscase is definitief.
Beheerplan aanscherpen	Je kijkt op basis van de aanbiedingen en de aangescherpte businesscase of er nog dingen moeten worden aangepast in het beheerplan.	Het beheerplan is definitief.
Opdracht verstrekken	Nadat je tot een financial close bent gekomen, verleen je de opdracht en kan de bouw van de zonnecarport beginnen.	De opdracht is verstrekt aan de uiteindelijke opdrachtnemer.

## Subsidies

De voorbereiding van de vergunningsaanvraag ziet er vaak zo uit:

- Een zonnecarport kan in aanmerking komen voor drie rijkssubsidies. Deze kunnen niet worden gecombineerd. De SDE++-subsidie is aan te vragen voor bedrijven met een grootverbruikersaansluiting die een zonnecarport met een piekvermogen van meer dan 15 kW willen realiseren en de ISDE voor bedrijven met een kleinverbruikersaansluiting die een zonnecarport met een piekvermogen tussen de 15 kW en 100 kW willen realiseren. Voor de SCE-subsidie komen enkel energiecoöperaties in aanmerking.
- Naast deze rijkssubsidies komt de zonnecarport mogelijk ook

in aanmerking voor de subsidie van provincie Overijssel: de Subsidieregeling hernieuwbare energie en energie-efficiëntie door ondernemingen.

- De doorlooptijd van een SDE++-subsidieaanvraag is 13 weken (met mogelijkheid van verlenging). De openstelling van deze subsidieregeling is ieder jaar anders. In 2024 is deze aan te vragen tussen 10 september en 10 oktober.
- Ook de SCE-subsidie heeft een doorlooptijd van 13 weken. Dit kan ook verlengd worden. Daarna krijg je te horen of je subsidie krijgt. In 2024 is de SCE-subsidie aan te vragen tussen 2 april en 1 november.
- Bij de ISDE-subsidie wordt er sneller gereageerd: de beslissing komt binnen 8 weken. Deze subsidieregeling is het hele jaar open.

## Financiering regelen

Voor financiering zijn er de volgende overwegingen en mogelijkheden:

- Eigenaarschap: je kunt er als grondeigenaar voor kiezen om volledig eigenaarschap over de zonnecarport te nemen, maar dit kun je ook doen samen met een andere partij. Partijen waar je aan kan denken zijn zonne-energieontwikkelaars of de lokale energiecoöperatie.
- Financiering: je kunt de ontwikkeling volledig zelf financieren, via een lening van de bank of een leaseconstructie.
- Financiële participatie: hierbij laat je inwoners financieel participeren. Dit kun je doen door samen te werken met de lokale

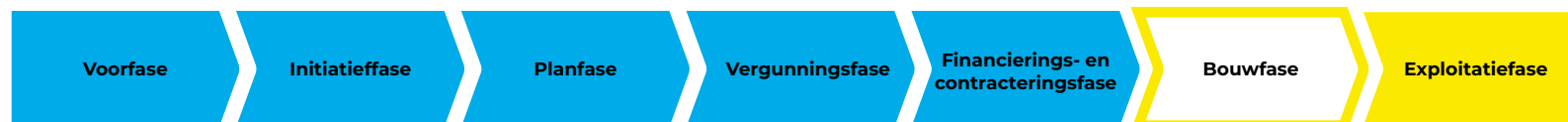
energiecoöperatie, zij hebben namelijk een goed beeld van het lokale draagvlak in de omgeving. Verschillende opties om financiële participatie uit te voeren zijn:

- Mede-eigenaarschap
- Financiële deelneming
- Omgevingsfonds
- Omwonendenregeling: omwonenden ontvangen een indirect voordeel van de zonnecarport, zoals korting op stroom die afkomstig is uit de zonnecarport.

### **Verder lezen**

- [https://regelen.overijssel.nl/Producten\\_en\\_diensten/Subsidies/Milieu\\_en\\_energie/Subsidieregeling\\_hernieuwbare\\_energie\\_en\\_energie\\_effici\\_ntie\\_door\\_ondernemingen\\_](https://regelen.overijssel.nl/Producten_en_diensten/Subsidies/Milieu_en_energie/Subsidieregeling_hernieuwbare_energie_en_energie_effici_ntie_door_ondernemingen_)

# 5 BOUWFASE



Wanneer alle seinen op groen staan, kan de bouw van de zonnecarport beginnen. Om dit goed te laten verlopen kun je het beste een installateur of ontwikkelaar inschakelen die dit uitvoert. Deze partij maakt een detailontwerp en een veiligheidsplan. Je informeert de omwonenden over de start van de bouw. Hierna kan de bouw beginnen en uiteindelijk wordt de zonnecarport opgeleverd. Na de inspectie en goedkeuring van de opdrachtgever kan de zonnecarport in gebruik worden genomen.

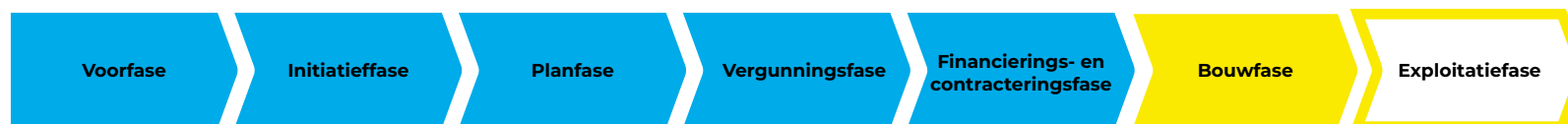
## Tips:

- Deel tijdens de bouw voortgangsupdates via sociale media of in bijvoorbeeld de Bouwapp.
- Nodig de media uit bij de oplevering van de zonnecarport.

Activiteit	Omschrijving	Resultaat
Detailontwerp maken	De installateur of ontwikkelaar (hierna: bouwer) maakt op basis van het uitvoeringsontwerp een detailontwerp en bestektekeningen die klaar zijn voor de uitvoering.	Een ontwerp dat voldoet aan alle eisen en dat technisch uitvoerbaar is.
Veiligheidsplan maken	De bouwer zorgt voor een veiligheidsplan waarmee geborgd wordt dat de bouw veilig zal verlopen, zowel op de bouwlocatie als in de omgeving.	Borging van de veiligheid tijdens de bouw op en rond de locatie.
Participatieactiviteiten uitvoeren	Zodra het detailontwerp en veiligheidsplan gereed zijn, informeer je de omwonenden dat de bouw gaat starten.	Omwonenden weten dat de bouw start en hoelang dit ongeveer gaat duren.
Bouw	De bouwer heeft het proces van realisatie van de zonnecarport in handen. Zorg ervoor dat deze je goed op de hoogte houdt van de voortgang. Houd daarnaast regelmatig toezicht op het bouwproces of laat dit doen door een onafhankelijke partij.	Een correcte uitvoering volgens het ontwerp en het veiligheidsplan.
Oplevering	Zodra de zonnecarport klaar is zal de bouwer deze opleveren. Je kunt nu controleren of de zonnecarport volgens het ontwerp is gerealiseerd.	Een gerealiseerde zonnecarport die voldoet aan alle eisen.



## 6 EXPLOITATIEFASE



Nu de zonnecarport is gerealiseerd, neem je deze in gebruik. Vanaf nu moet je zorgen voor goed onderhoud en beheer van de carport. Maak hier goede afspraken over met een onderhoudspartij. Zorg ook voor goede monitoring, zodat je weet of alles goed blijft werken. Ook geeft dit je inzicht in de energieopbrengsten.

Activiteit	Omschrijving	Resultaat
Beheer	Het beheer van de verschillende contracten kun je zelf doen of uitbesteden aan een andere partij.	Continuïteit van de verschillende contracten.
Onderhoud	Je sluit een contract af met een onderhoudspartij om te zorgen voor een steeds goed functionerende zonnecarport. Dit bedrijf kan bijvoorbeeld de zonnepanelen periodiek schoonmaken (of dit zelfs doen wanneer het nodig is op basis van monitoring), periodiek controleren op schades en de veiligheid van aansluitingen en de onderconstructie onderhouden en schilderen.	Een goed functionerende zonnecarport.
Monitoring	Via een (online) platform kun je bijhouden hoeveel elektriciteit je zonnecarport opwekt, en hoeveel daarvan gebruikt wordt om elektrische auto's te laden. Daarnaast detecteert het systeem storingen en defecten. Mogelijk kan ook slim gestuurd worden op het verminderen van pieken op het net. Hier kunnen software-updates aan bijdragen.	Maximaal rendement en minimale uitval, mogelijk verminderde netbelasting.